

T.C
ISPARTA VALİLİĐİ
HIZIRBEY ANAOKULU MÜDÜRLÜĐÜ

2024-2028
STRATEJİK PLANI

İSTİKLALMARŞI

Korkma, sönmez bu şafaklarda yüzen al sancak;
Sönmeden yurdumun üstünde tüten en son ocak.
O benim milletimin yıldızıdır, parlayacak;
O benimdir, o benim milletimindir ancak.

Çatma, kurban olayım, çehreni ey nazlı hilal!
Kahraman ırkıma bir gül! Ne bu şiddet, bu celal?
Sana olmaz dökülen kanlarımız sonra helal...
Hakkıdır Hakk'a tapan milletimin istiklal!

Ben ezelden beridir hür yaşadım, hür yaşarım.
Hangi çılgın bana zincir vuracakmış? Şaşarım!
Kükremiş sel gibiyim, bendimi çiğner, aşarım.
Yırtarım dağları, enginlere sığmam taşarım.

Garbın afakını sarmışsa çelik zırhlı duvar,
Benim iman dolu göğsüm gibi serhaddim var.
Ulusun, korkma! Nasıl böyle bir imanı boğar,
"Medeniyet!" dediğin tek dişi kalmış canavar?

Arkadaş! Yurduma alçakları uğratma sakın.
Siper et gövdeni, dursun bu hayasızca akın.
Doğacaktır sana va'ettiği günler Hakk'ın...
Kim bilir, belki yarın, belki yarından da yakın.

Bastığın yerleri "toprak!" diyerek geçme, tanı:
Düşün altındaki binlerce kefensiz yatanı.
Sen şehit oğlusun, incitme, yazıktır atanı:
Verme, dünyaları alsan da, bu cennet vatanı.

Kim bu cennet vatanın uğruna olmaz ki feda?
Şüheda fışkıracak toprağı sıksan, şüheda!
Canı, cananı bütün varımı alsın da Huda,
Etmesin tek vatanımdan beni dünyada cüda.

Ruhumun senden, İlahi, şudur ancak emeli:
Değmesin mabedimin göğsüne namahrem eli.
Bu ezanlar ezanlar-ki şahadetleri dinin temeli
Ebedi yurdumun üstünde benim inlemeli.

O zaman vecd ile bin secde eder-varsa-taşım,
Her yerihandan, İlahi, boşanıp kanlı yaşım,
Fışkırır ruh-ı mücerred gibi yerden na'sım;
O zaman yükselerek arşa değer belki başım.

Dalgalan sen de şafaklar gibi ey şanlı hilal!
Olsun artık dökülen kanlarımın hepsi helal!
Ebediyen sana yok, ırkıma yok izmihlal:
Hakkıdır, hür yaşamış bayrağımın hürriyet;
Hakkıdır, Hakk'a tapan, milletimin istiklal!

Mehmet AKİF ERSOY

*Öğretmenler;
Yeni Nesil Sizin
Eseriniz Olacaktır.*

H. Öztürk



GENÇLİĞE HİTABE

Ey Türk gençliği! Birinci vazifen, Türk İstiklalini, Türk cumhuriyetini, ilelebet, muhafaza ve müdafaa etmektir.

Mevcudiyetinin ve istikbalinin yegane temeli budur. Bu temel, senin, en kıymetli hazinendir. İstikbalde dahi, seni, bu hazineden, mahrum etmek isteyecek, dahili ve harici, bedhahların olacaktır. Bir gün, istiklal ve cumhuriyeti müdafaa mecburiyetine düşersen, vazifeye atılmak için, içinde bulunacağın vaziyetin imkan ve şeraitini düşünmeyeceksin! Bu imkan ve şerait, çok namüsaıt bir mahiyette tezahür edebilir. İstiklal ve cumhuriyetine kastedecek düşmanlar, bütün dünyada emsali görülmemiş bir galibiyetin mümessili olabilirler. Cebren ve hile ile aziz vatanın, bütün kaleleri zapt edilmiş, bütün tersanelerine girilmiş, bütün orduları dağıtılmış ve memleketin her köşesi bilfiil işgal edilmiş olabilir. Bütün bu şeraitten daha elim ve daha vahim olmak üzere, memleketin dahilinde, iktidara sahip olanlar gaflet ve dalalet ve hatta hıyanet içinde bulunabilirler. Hatta bu iktidar sahipleri şahsi menfaatlerini, müstevlerin siyasi emelleriyle tevhit edebilirler. Millet, fakr u zaruret içinde harap ve bitap düşmüş olabilirler.

Ey Türk istikbalinin evladı! İşte, bu ahval ve şerait içinde dahi, vazifen; Türk istiklal ve cumhuriyetini kurtarmaktır! Muhtaç olduğun kudret, damarlarındaki asil kanda, mevcuttur!

H. Öztürk



"Küçük hanımlar, küçük beyler! Sizler hepiniz geleceğin bir gülü, yıldızı ve ikbal ışığısınız. Memleketi asıl ışığa boğacak olan sizsiniz. Kendinizin ne kadar önemli, değerli olduğunuzu düşünerek ona göre çalışınız. Sizlerden çok şey bekliyoruz."

Mustafa Kemal ATATÜRK



Sunuş:

Geçmişten günümüze gelirken var olan yaratıcılığın getirdiği teknolojik ve sosyal anlamda gelişmişliğin ulaştığı hız, artık kaçınılmazları da önümüze sererek kendini göstermektedir. Güçlü ekonomik ve sosyal yapı, güçlü bir ülke olmanın temel değişimlerde dimdikayakta durabilmenin kaçınılmazlığı da oldukça büyük önem taşımaktadır. Gelişen ve sürekliliği izlenebilen, bilgi ve planlama temellerine dayanan güçlü bir yaşam standardı ve ekonomik yapı; stratejik amaçlar, hedefler ve planlanmış zaman diliminde gerçekleşecek uygulama faaliyetleri ile (STRATEJİK PLAN) oluşabilmektedir. Okulumuz, daha iyi bir eğitim seviyesine ulaşmak düşüncesiyle sürekli yenilenmeyi ve kalite kültürünü kendisine ilke edinmeyi amaçlamaktadır. Kalite kültürü oluşturmak için eğitim ve öğretim başta olmak üzere insan kaynakları ve kurumsallaşma, sosyal faaliyetler, altyapı, toplumla ilişkiler ve kurumlar arası ilişkileri kapsayan 2024–2028 stratejik planı hazırlanmıştır.

Hızırbey Anaokulu olarak en büyük amacımız yalnızca okul öncesi eğitim görmüş çocuklar yetiştirmek değil, girdikleri her türlü ortamda çevresindekilere ışık tutan, hayata ve bir üst öğretime hazır, hayatı aydınlatan, bizleri daha da ileriye götürecek nesiller yetiştirmektir. İdare ve öğretmen kadrosuyla bizler çağa ayak uydurmuş, yeniliklere açık, Türkiye Cumhuriyetini daha da yükseltecek gençler yetiştirmeyi ilke edinmiş bulunmaktayız.

Hızırbey Anaokulu stratejik planlama çalışmasına önce durum tespiti, yani okulun SWOT analizi yapılarak başlanmıştır. SWOT analizi sonrası varılan genel sonuçların sadeleştirilmesi bir kurul tarafından yapılmıştır. Daha sonra SWOT sonuçlarına göre stratejik planlama aşamasına geçilmiştir. Bu süreçte okulun amaçları, hedefleri, hedeflere ulaşmak için gerekli stratejiler, eylem planı ve sonuçta başarı veya başarısızlığın göstergeleri ortaya konulmuştur.

Değişim ve gelişimin çok yoğun ve hızlı olduğu günümüz dünyasında, statik temeller üzerinde dinamik bir yapıya sahip olan toplumun eğitimöğretim sürecinde okullardan yana beklenti ve taleplerini karşılayabilmek, eşzamanlı olarak kurumsal kimliği geliştirmek ve nicelik ve nitelik açısından gelişimi sağlamakla mümkündür. Bu nedenle kurumların, temel ilke, değer, misyon ve vizyonlarını, değişim ve gelişime açık alanlarla birlikte belirlemeleri, yani stratejik planlama yapmaları kaçınılmazdır ki stratejik planlar kurumların hedefledikleri varış noktalarına ulaşmak için başvuracakları bir kılavuz, yol haritası anlamını taşımaktadır.

Okul öncesi eğitim; 3-6 yaş grubundaki çocukların bedensel, zihinsel, duygusal ve sosyal yönden gelişimlerini destekleyen ve onları toplumun kültürel değerleri doğrultusunda temel eğitimin bütünlüğü içerisinde ilköğretime hazırlayan örgün eğitimin ilk basamağıdır. Bu dönemde edinilen öğrenme yaşantıları, yaşamlarının tüm evrelerini etkileyeceğinden okul öncesi eğitimin, öğretim sürecinin en önemli basamağı olarak görülebilir. Bundan dolayı, anaokulları önem ve sorumluluklarının bilincinde olan çalışanlarının; iç ve dış paydaşlarla amaç ve iş birliği içerisinde geleceğe yönelimlerini sağlayacak olan planlama, stratejik planlamadır.

Hızırbey Anaokulu olarak geleceğimizin teminatı olan çocuklarımızı, özgüven sahibi, sağlıklı, mutlu, çevreye duyarlı, milli ve manevi değerleri benimsemiş, toplumsal ve kültürel değerlerle uyumlu iyi birer insan olarak yetiştirmektir. Bu amaçlara yönelik olarak belirlenen hedefler doğrultusunda okulumuzun 2024-2028 Stratejik Planı hazırlanmıştır. Stratejik Planın; okulumuzun kurumsallaşma sürecine önemli katkılar sağlayacağına inanıyor ve planın hazırlanmasında emeği geçen kurul, ekip üyelerine ve uygulanmasında katkı sunacak tüm iç ve dış paydaşlara teşekkür ediyorum. Hızırbey Anaokulu Stratejik Planı (2024–2028) 'de belirtilen amaç v hedeflere ulaşmamızın okulumuzun gelişme ve kurumsallaşma süreçlerine önemli katkılar sağlayacağına inanmaktayız.

Zekine ERDOĞAN

Okul Müdürü

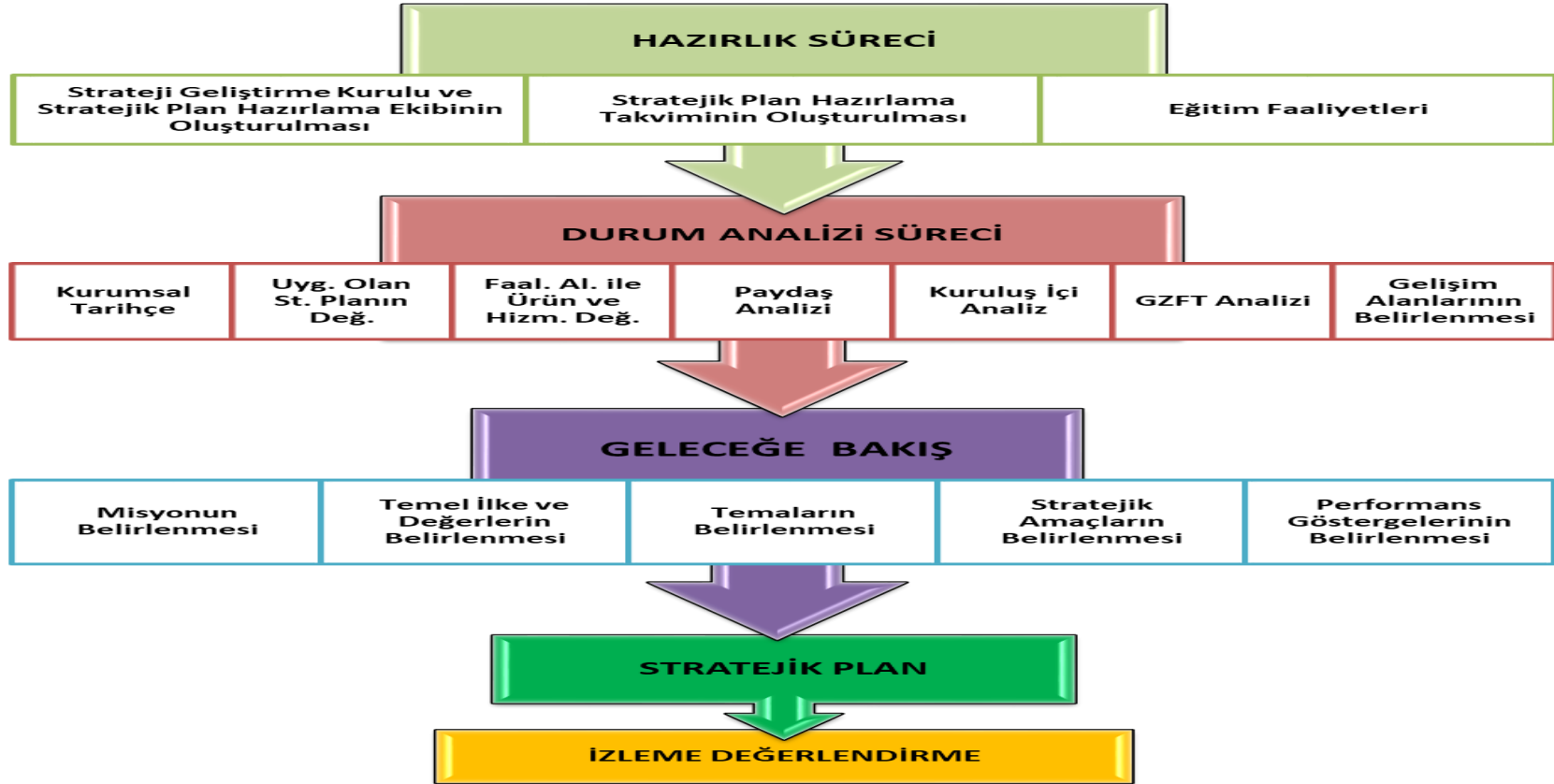


İÇİNDEKİLER	SAYFA NO
• GİRİŞ	1
• SUNUŞ	4-5
• OKUL FOTOĞRAFI VE İÇİNDEKİLER	6-9
1.BÖLÜM: STRATEJİK PLAN HAZIRLIK PROGRAMI	10
1.1. Amaç	11
1.2. Kapsam	11
2.BÖLÜM: DURUM ANALİZİ	13
2.1. Okulumuzun Kurumsal Tarihçesi	13
2.2 Uygulanmakta Olan Stratejik Planın Değerlendirilmesi	13
2.3 Faaliyet Alanları, Ürün ve Hizmetler	14

2.4	Temel İstatistikler	16
3.BÖLÜM: PAYDAŞ ANALİZLERİ		15
3.1	Paydaş Görüşlerinin alınması ve Değerlendirilmesi	27
3.2	Yönetici, Öğretmen ve Personel İç Paydaş Anketi Sonuçları	28
3.3	Veli Paydaş Anketi Sonuçları	34
3.4	GZFT Analizleri	41
3.5	Tespitler ve İhtiyaçların Belirlenmesi	43
3.6	Gelişim ve Sorun Alanları Özeti ve Belirlemeler	44
4.BÖLÜM : MİSYON, VİZYON VE TEMEL DEĞERLER		46
4.1	Misyon, Vizyon ve Temel Değerlerimiz	46

5. BÖLÜM: AMAÇ HEDEF VE EYLEMLER	49
5.1 TEMA-1 Eğitim Öğretime Katılım	49
5.2 TEMA-2 Eğitim ve Öğretimde Kalitenin Arttırılması	51
5.3 TEMA-3 Kurumsal Kapasite	54
5.4 Maliyetlendirme	56
6. BÖLÜM : İZLEME ve DEĞERLENDİRME	57
6.1 Stratejik Plan İzleme ve Değerlendirme Modelimiz	58
6.2 Stratejik Plan Onay ve İmzalar	59

1.BÖLÜM: STRATEJİK PLAN HAZIRLIK PROGRAMI



İli	ISPARTA	İlçesi:	MERKEZ
Adres	Hızırbey m. 1557 sokak no:9	Coğrafi Konum	37°45'36.5"N 30°32'34.0"E
Telefon	0246 250 20 19	Faks:	-
e-Posta	751167@meb.k12.tr	Web Adresi	hizirbeyanaokulu.meb.k12.tr
Kurum Kodu	751167	Öğretim Şekli	Normal-İkili

1.1 AMAÇ

Kamu idarelerinin orta ve uzun vadeli amaçlarını, temel ilke ve politikalarını, hedef ve önceliklerini, performans ölçütlerini ve bunlara ulaşmak için izlenecek yöntemler ile kaynak dağılımlarını içeren plandır (5018 s. Kamu Mali Yönetimi ve Kontrol Kanunu, Madde 3). Kurumun/kuruluşun plan dönemi sonuna kadar genel olarak elde etmek ve ulaşmak istediği sonucu ifade eder.

1.2 KAPSAM

Hızırbey Anaokulu'nun 2024-2028 Stratejik Planı, Milli Eğitim Bakanlığı Strateji Geliştirme Başkanlığının 06.10.2022 tarihli ve 2022/21 sayılı Genelgesi ile belirlenen çerçeve doğrultusunda hazırlanmıştır. İlgili genelge ve hazırlık programına uygun olarak Isparta İl Milli Eğitim Müdürlüğü tarafından belirlenen takvim içerisinde çalışmalar başlatılmıştır. Plan, bakanlığın ve ilin planlarıyla örtüşecek şekilde Hızırbey Anaokulu ve paydaşlarını kapsar.

Başlangıç olarak, 25 Kasım 2023-30 Aralık 2023 tarihleri arasında Okul Strateji Geliştirme Kurulu ve Stratejik Planlama Ekibi oluşturulmuştur.

Hazırlık çalışmaları kapsamında, stratejik plan hazırlama modeline uygun olarak Durum Analizi yapılmıştır. Bu aşamada, kurumsal tarihçe, mevcut stratejik planın değerlendirilmesi, faaliyet alanları ve ürün-hizmetlerin analizi, kuruluş içi analiz ve GZFT Analizi gibi unsurlar ele alınmıştır. Bu analizler sonucunda, 2024-2028 stratejik planına temel oluşturacak gelişim alanları belirlenmiştir.

Paydaş Analizi çalışmalarının ardından "Kurum İçi Analiz" ve "GZFT Analizi" çalışmaları gerçekleştirilmiş, "Tespit ve İhtiyaçlar" belirlenmiştir. Elde edilen sonuçlar, "Geleceğe Bakış" bölümünde değerlendirilmiş ve bu bölümde kurumun misyonu, vizyonu, temel değerleri ile birlikte 2024-2028 dönemini kapsayan hedefleri, performans göstergeleri ve stratejileri belirlenmiştir.

Hedeflerin gerçekleştirilmesi için gereken maliyetler tahmin edilerek, izleme ve değerlendirme modeli oluşturulmuş ve stratejik plan tamamlanmıştır. Ekip tarafından oluşturulan çalışma takvimi kapsamında ilk aşamada durum analizi çalışmaları yapılmış ve durum analizi aşamasında paydaşlarımızın plan sürecine aktif katılımını sağlamak üzere paydaş anketi, toplantı ve görüşmeler yapılmıştır.

Durum analizinin ardından geleceğe yönelim bölümüne geçilerek okulumuzun amaç, hedef, gösterge ve eylemleri belirlenmiştir. Çalışmaları yürüten ekip ve kurul bilgileri altta verilmiştir.

STRATEJİK PLAN ÜST KURULU

Üst Kurul Bilgileri		Ekip Bilgileri	
Adı Soyadı	Unvanı	Adı Soyadı	Unvanı
Zekine ERDOĞAN	Müdür	Ayşe UYSAL	Öğretmen
Fatma Özlem ÇELİK	MüdürYrd.	Nadire ÖNAL	Öğretmen
Uğur YÜCEL	Rehber Öğretmen	Ayşe ÖZDEMİR	Öğretmen
Hüseyin ÇELİK	Okul Aile Birliği Başkanı	Nur ILGIN	Öğretmen
Osman SEZEN	O.A. Birliği Yönt. K. Üyesi	Şeyma DURUK	Öğretmen

2.BÖLÜM: DURUM ANALİZİ

2.1- OKULUMUZUN KURUMSAL TARİHÇESİ

Hızırbey Anaokulu İl Milli Eğitim Müdürlüğü tarafından 2013 yılında okul öncesi eğitim vermek amacıyla Isparta ili Merkez Hızırbey mahallesinde eğitim ve öğretime açılmıştır. 1700 m² lik arsa içinde zemin + bir kat olarak inşa edilen 464 m² lik okul binamızda yedi derslikle birlikte iki idari oda, bir rehberlik ve memur odası, bir öğretmenler odası, bir mutfak, bir yemekhane, bir kiler, bir sığınak (oyun odası), bir su deposu ve bir kalorifer odası bulunmaktadır.

Okulum Temiz Belgesi, e-twinning projeleri, Beslenme Dostu Okul ve Beyaz Bayrak sertifikalarına sahip olan okulumuz, Isparta İlinde Sıfır Atık Temel Seviyede belgelendirme yapan ilk anaokuludur. Temel okul öncesi eğitimin yanında kulüp faaliyeti olarak temel düzeyde Yabancı Dil, Değerler Eğitimi, Müzik-Ritim-Drama, Geleneksel Çocuk Oyunları, Proje Çalışmaları, Görsel Sanatlar ile Akıl ve Zeka Oyunları eğitimleri verilmektedir.

2-2- UYGULANMAKTA OLAN STRATEJİK PLANIN DEĞERLENDİRİLMESİ

Hızırbey Anaokulu'nun 2019-2023 Stratejik Planı, planlanan 5 yıl süresince uygulanmıştır. Ancak, bu süreçte salgın nedeniyle ortaya çıkan kısıtlamalar ve tedbirlerin uygulanması bazı hedeflerin gerçekleştirilmesinde zorluklar yaşanmıştır. Özellikle yüz yüze eğitime ara verilmesi, özürsüz devamsızlık oranları gibi belirli göstergelerin ölçülememesine yol açmıştır. Çevrimiçi eğitime geçişle birlikte, derslerin Milli Eğitim Bakanlığı talimatıyla EBA üzerinden işlenmesi ve öğretmenlerin EBA sistemine kayıtlarının zorunlu olması, EBA kullanım oranlarının hedefleri aşmasına ve bu göstergenin gerçekleşmesi için ek bir çalışma gerekmeksizin başarıyla tamamlanmasına yol açmıştır. Salgın sürecinde, eğitim-öğretim faaliyetlerinin kesintisiz devamı için çeşitli önlemler alınmış ve çevrimiçi eğitim yoluyla öğrencilerin eğitimlerine devam edilmiştir. Ayrıca, olası sosyal ve akademik eksikliklerin telafi edilmesi amacıyla telafi programları uygulanmıştır.

Hızırbey Anaokulu'nun stratejik planındaki çalışmalar, İl Milli Eğitim Müdürlüğü çalışmalarıyla koordineli bir şekilde yürütülmüş ve 2019-2023 Stratejik Plan süreci başarıyla tamamlanmıştır. Bu süreçte yaşanan değişikliklere ve zorluklara rağmen, okulun eğitim-öğretim faaliyetlerinin sürdürülebilirliği ve öğrencilerin ihtiyaçlarının karşılanması için çaba gösterilmiştir. Durum analizi bölümünde okulumuzun mevcut durumu ortaya konularak neredeyiz sorusuna yanıt bulunmaya çalışılmıştır. Bu kapsamda okulumuzun kısa tanıtımı, okul künyesi ve temel istatistikleri, paydaş analizi ve görüşleri ile okulumuzun Güçlü Zayıf Fırsat ve Tehditlerinin (GZFT) ele alındığı analize yer verilmiştir.

2.3- FAALİYET ALANLARI, ÜRÜN VE HİZMETLER

FAALİYET ALANI	ÜRÜN/HİZMETLER
A- Eğitim-Öğretim Hizmetleri	<ol style="list-style-type: none">1. Eğitim-öğretim iş ve işlemleri2. Ders Dışı Faaliyet İş ve İşlemleri3. Özel Eğitim Hizmetleri4. Kurum Teknolojik Altyapı Hizmetleri5. Anma ve Kutlama Programlarının Yürütülmesi6. Sosyal, Kültürel, Sportif Etkinlikler7. Öğrenci İşleri (kayıt, nakil, ders programları vb.)8. Zümre Toplantılarının Planlanması ve Yürütülmesi
B- Stratejik Planlama, Araştırma-Geliştirme	<ol style="list-style-type: none">1. Stratejik Planlama İşlemleri2. İhtiyaç Analizleri3. Eğitime İlişkin Verilerin Kayıtlanması4. Araştırma-Geliştirme Çalışmaları5. Projeler Koordinasyon6. Eğitimde Kalite Yönetimi Sistemi (EKYS) İşlemleri
C- İnsan Kaynaklarının Gelişimi	<ol style="list-style-type: none">1. Personel Özlük İşlemleri2. Norm Kadro İşlemleri3. Hizmet içi Eğitim Faaliyetleri
D- Fiziki ve Mali Destek	<ol style="list-style-type: none">1. Okul Güvenliğinin Sağlanması2. Ders Kitaplarının Dağıtımı3. Taşınır Mal İşlemleri4. Taşınır Eğitim İşlemleri

E-Denetim ve Rehberlik

5. Temizlik, Güvenlik, Isıtma, Aydınlatma Hizmetleri
6. Evrak Kabul, Yönlendirme ve Dağıtım İşlemleri
7. Arşiv HizmetleriSivil Savunma İşlemleri

1. Okul/Kurumların Teftiş ve Denetimi
2. Öğretmenlere Rehberlik ve İşbaşında Yetiştirme Hizmetleri
3. Ön İnceleme, İnceleme ve Soruşturma Hizmetleri

F-Halkla İlişkiler

1. Bilgi Edinme Başvurularının Cevaplanması
2. Protokol İş ve İşlemleri
3. Basın, Halk ve Ziyaretçilerle İlişkiler
4. Okul-Aile İşbirliği

2.4- Temel İstatistikler

Okul Künyesi, Okulumuzun temel girdilerine ilişkin bilgiler altta yer alan okul künyesine ilişkin tabloda yer almaktadır.

İli:ISPARTA			İlçesi:MERKEZ		
Adres:	Hızırbey mah. 1557 sokak no:9				
TelefonNumarası:	0 246 250 20 19		FaksNumarası:		
e-PostaAdresi:	751167@meb.k12.tr		Websayfası adresihttp:	http://hizirbeyanaokulu.meb.k12.tr	
KurumKodu:	751167		ÖğretimŞekli:	İkili Eğitim	
OkulunHizmeteGirişTarihi: 2013			ToplamÇalışan Sayısı	26	
ÖğrenciSayısı:	Kız	107	Öğretmen Sayısı	Kadın	11
	Erkek	102		Erkek	1
	Toplam	209		Toplam	14
DerslikBaşınaDüşenÖğrenci Sayısı)		19	ŞubeBaşınaDüşenÖğrenciSayısı		19
ÖğretmenBaşınaDüşenÖğrenci Sayısı		16	ŞubeBaşına30'danFazlaÖğrencisiOlanŞube Sayısı		Yok
Öğrenci Başına Düşen Toplam Gider Miktarı*		0	ÖğretmenlerinKurumdakiOrtalamaGörevSüresi		9.5 YIL

İNSAN KAYNAKLARI YETKİNLİK ANALİZİ

YÖNETİCİ SAYILARI			
	Müdür	Müdür Başyardımcısı	Müdür Yardımcısı
Norm	1	-	1
Mevcut	1	-	1

SIRA	ÖĞRENCİ-ÖĞRETMEN-DERSLİK BİLGİLERİ	SAYI
1	Öğrenci Sayısı	209
2	Öğretmen Sayısı	11
3	Derslik Sayısı	8-11 şube
4	Derslik Başına Düşen Öğrenci Sayısı	19
5	Öğretmen Başına Düşen Öğrenci Sayısı	19

SIRA	BRANŞ	FAZLA	NORM	MEVCUT	İHTİYAÇ
1	Okulöncesi Öğretmeni	1	11	12	-
2	Rehber Öğretmen	-	1	1	-

SIRA	BRANŐ	NORM	MEVCUT	İHTİYAÇ
1	Destek Personeli	1	1	0
2	Memur	1	1	0
3	Yardımcı Personel	-	5	0

TEKNOLOJİ VE BİLİŞİM ALTYAPISI	
ETKİLEŞİMLİ AKILLI TAHTA SAYISI	0
TABLET SAYISI	0
İNTERNET ALTYAPISI	VAR
BİLGİSAYAR/BİLİŞİM TEKNOLOJİLERİ SINIFI/LABORATUVARI SAYISI	1/24 MPS
FOTOKOPI MAKİNESİ SAYISI	2
DYS KULLANIMI	VAR
BİLİŞİM TEKNOLOJİLERİ/BİLİŞİM TEKNOLOJİLERİ REHBER ÖĞRETMENİ SAYISI	0
ELEKTRONİK DİLEK, İSTEK, ÖNERİ SİSTEMİNİN KULLANIMI	VAR
SMS BİLGİLENDİRME SİSTEMİ KULLANIMI	YOK
MEB TARAFINDAN SAĞLANAN RESMİ İNTERNET SİTESİNİN KULLANIMI	VAR
RESMİ ELEKTRONİK POSTA ADRESİNİN KULLANIMI	VAR

OKULUMUZBINA VE ALANLARI

Okul Bölümleri		Özel Alanlar	Var	Yok
Okul Kat Sayısı	Zemin+1	Çok Amaçlı Salon		
Derslik Sayısı	7	Çok Amaçlı Saha		
Derslik Alanları(m2)	20	Hizmet Binası	1	
Kullanılan Derslik Sayısı	7	Spor Salonu		YOK
Şube Sayısı	11	Kütüphane		YOK
İdari Odaların Alanı (m2)	38	Güvenlik Kamerası Sayısı	16	
Öğretmenler Odası (m2)	12	Yemekhane	1	
Okul Oturma Alanı(m2)	464	Rampa (Engelli)	1	
Okul Bahçesi (Açık Alan)(m2)	1236			
Okul Tapu Alanı (m2)	1700			
Sanatsal, bilimsel, sportif amaçlı toplam alan(m ²)	23			
Tuvalet Sayısı	11			

MALI KAYNAK ANALIZI TAHMINI KAYNAKLAR (TL)

Müdürlüğümüzün 2024-2028 dönemindeki nakdi kaynakları, tasarruf tedbirleri de dikkati alınarak tahmini hesaplanmış ve tabloda sunulmuştur.

KAYNAKLAR	2024	2025	2026	2027	2028	Toplam Kaynak
Bütçe Dışı Fonlar (Okul Aile Birliği)	0	250	500	750	1000	2500
Okul Öncesi Aidat Hesabı	70000	72500	75000	77500	80000	375000
TOPLAM	70000	75000	80000	85000	90000	400000

SINIFVEÖĞRENCİ BİLGİLERİ

Okulumuzda yer alan sınıfların öğrenci sayıları alttaki tabloda verilmiştir. (2023-2024)

SINIFI	Kız	Erkek	Toplam
4 YAŞ -A	12	9	21
4 YAŞ-B	4	10	14
4 YAŞ-C	9	5	14
4 YAŞ-D	9	9	18
5 YAŞ-A	13	10	23
5 YAŞ-B	6	7	13
5 YAŞ-C	9	14	23
5 YAŞ-D	16	10	26
5 YAŞ-E	8	7	15
5 YAŞ-F	7	8	15
5 YAŞ-G	7	10	17

3.BÖLÜM: PAYDAŞ ANALİZLERİ

Kurumumuzun faaliyet alanları dikkate alınarak, kurumumuzun faaliyetlerinden yararlanan, faaliyetlerden doğrudan/dolaylı ve olumlu/olumsuz etkilenen veya kurumumuzun faaliyetlerini etkileyen paydaşlar (kişi, grup veya kurumlar) tespit edilmiştir. Kurumumuzun temel paydaşları öğrenci, veli ve öğretmen olmakla birlikte eğitimin dışsal etkisi nedeniyle okul çevresinde etkileşim içinde olunan geniş bir paydaş kitlesi bulunmaktadır. Paydaşlarımızın görüşleri anket, toplantı, dilek ve istek kutuları, elektronik ortamda iletilen önerilerde dâhil olmak üzere çeşitli yöntemlerle sürekli olarak alınmaktadır.

Paydaş anketlerine ilişkin ortaya çıkan temel sonuçlara altta yer verilmiştir.

PAYDAŞ TABLOSU

Paydaş Adı	İç Paydaş	Dış Paydaş
Isparta İl Milli Eğitim Müdürlüğü		√
Okul Müdürümüz	√	
Öğretmenlerimiz	√	
Öğrencilerimiz	√	
Velilerimiz	√	
Personelimiz	√	

İl Emniyet Müdürlüğü		√
İl Toplum Sağlığı Merkezi		√
Diğer Eğitim Kurumları		√
Sivil Toplum Kuruluşları		√
Belediye Başkanlığı		√
Mahalle Muhtarlığı		√
Diğer Kurum ve Kuruluşlar		√

PAYDAŞLARIN ÖNCELİKLENDİRİLMESİ : PAYDAŞLARIN ÖNCELİKLENDİRİLMESİ; KAMU İDARELERİ İÇİN STRATEJİK PLANLAMA KILAVUZUNDA BELİRTİLEN PAYDAŞ ETKİ/ÖNEM MATRİSİ'NDEN YARARLANILARAK HAZIRLANMIŞTIR.

PAYDAŞLARIN ÖNCELİKLENDİRİLMESİ:

PAYDAŞ ADI	İÇ PAYDAŞ	DIŞ PAYDAŞ	ÖNEM DERECESESİ	ETKİ DERECESESİ	ÖNCELİĞİ
Isparta İl Milli Eğitim Müdürlüğü		√	5	5	5
Okul Müdürümüz	√		5	5	5
Öğretmenlerimiz	√		5	5	5
Öğrencilerimiz	√		5	5	5
Velilerimiz	√		5	5	5
Personelimiz	√		5	5	5
İl Emniyet Müdürlüğü		√	3	3	3
İl Toplum Sağlığı Merkezi		√	3	3	3
Diğer Eğitim Kurumları		√	2	2	2
Sivil Toplum Kuruluşları		√	2	2	2
Belediye Başkanlığı		√	3	3	3
Mahalle Muhtarlığı		√	2	2	2
Diğer Kurum ve Kuruluşlar		√	2	2	2
Önem Derecesi: 1, 2, 3 gözet; 4,5 birlikte çalış					
Etki Derecesi: 1, 2, 3 İzle; 4, 5 bilgilendir					
Önceliği: 5=Tam; 4=Çok; 3=Orta; 2=Az; 1=Hiç					

3.1- Paydaş Görüşlerinin Alınması ve Değerlendirilmesi

Durum Analizi çalışmaları kapsamında; İl Milli Eğitim Müdürü başta olmak diğer okul ve kurumların yönetici ve öğretmenleri ile yüz yüze görüşmeler, mülakat, toplantı gerçekleştirilerek, dilek ve önerileri alınmıştır. Öğretmen, veli, yönetici ve personelden oluşan iç paydaşlarımızdan ise toplantı ve anket yöntemleri ile görüşleri alınmıştır. Kurumumuzun iç paydaşlarına yönelik yaptığımız anket çalışmasında, Kurumumuzca hazırlanan Yönetici, Öğretmen ve Personel İç Paydaş Anketi ile Veli İç Paydaş Anketi soruları kullanılmıştır. Anketlere 11 öğretmen, 2 personel, 2 yönetici ve 219 veli olmak üzere toplam 234 paydaşımız katılmıştır. Öğrenciler yanıt verebilecek yaşta olmadığı için veliler dahil edilmiştir.

Kurumumuzun temel paydaşları öğrenci, veli ve öğretmen olmakla birlikte eğitimin dışsal etkisi nedeniyle okul çevresinde etkileşim içinde olunan geniş bir paydaş kitlesi bulunmaktadır. Paydaşlarımızın görüşleri anket, toplantı, dilek ve istek kutuları, elektronik ortamda iletilen önerilerde dâhil olmak üzere çeşitli yöntemlerle sürekli olarak alınmaktadır.

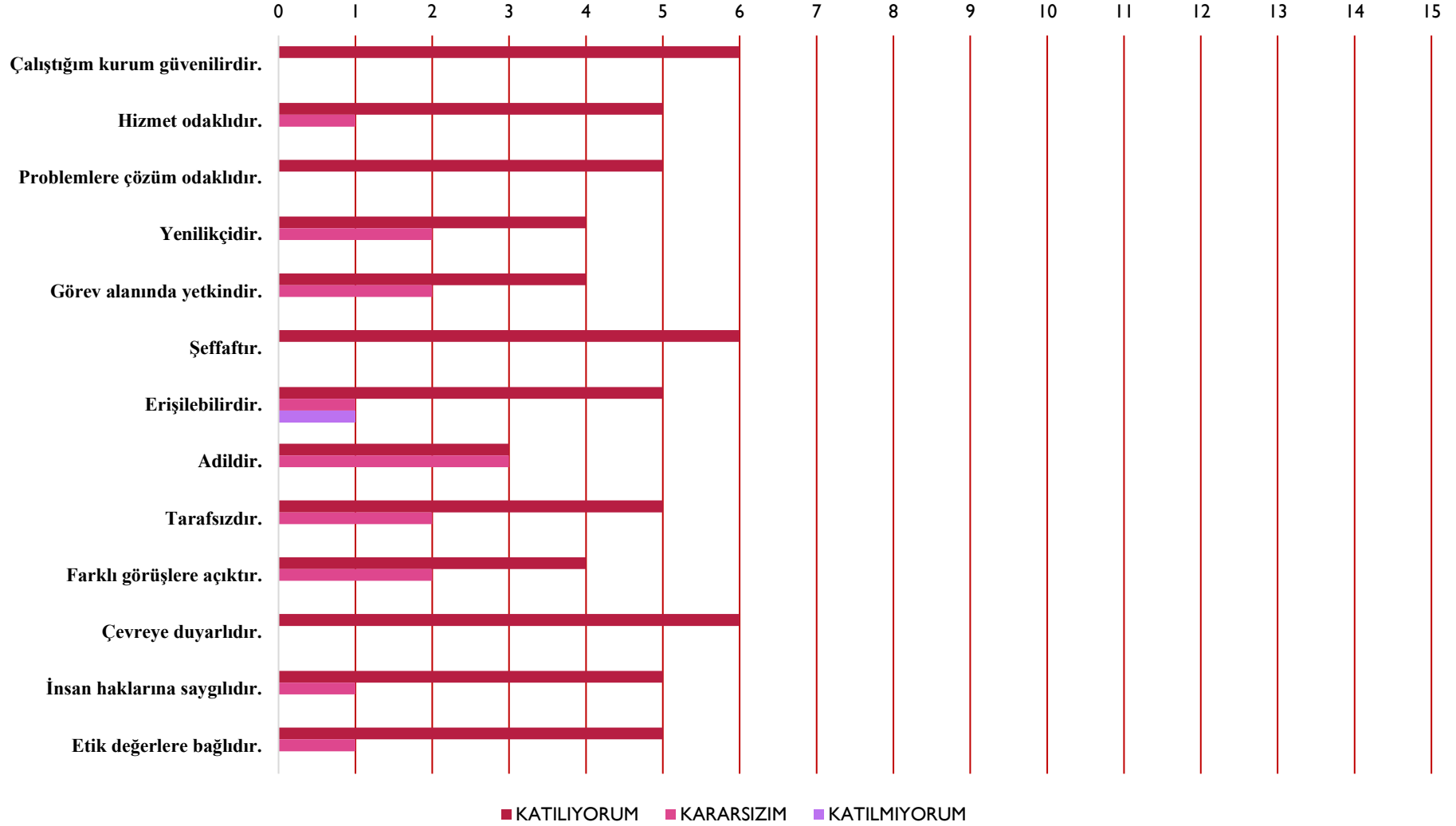
PAYDAŞ ADI	YÖNTEM	SORUMLU	ÇALIŞMA TARİHİ	RAPORLAMA VE DEĞERLENDİRME SORUMLUSU
İl MEM Yöneticileri	Mülakat, Toplantı	Strateji Geliştirme Kurulu Bşk.	14.09.2023-13.10.2023	S. P. Hazırlama Ekibi
Diğer Eğitim Kurumu Yöneticileri	Mülakat	Strateji Geliştirme Kurulu Bşk.	14.09.2023-13.10.2023	S. P. Hazırlama Ekibi
Öğretmenlerimiz	Anket, Toplantı	S. P. Ekibi	14.09.2023-13.10.2023	S. P. Hazırlama Ekibi
Velilerimiz	Anket	S. P. Ekibi	14.09.2023-13.10.2023	S. P. Hazırlama Ekibi
Personelimiz	Anket, Toplantı	S. P. Ekibi	14.09.2023-13.10.2023	S. P. Hazırlama Ekibi
Yöneticilerimiz	Anket, Toplantı	S. P. Ekibi	14.09.2023-13.10.2023	S. P. Hazırlama Ekibi

3.2 Yönetici, Öğretmen ve Personel İç Paydaş Anketi Sonuçları

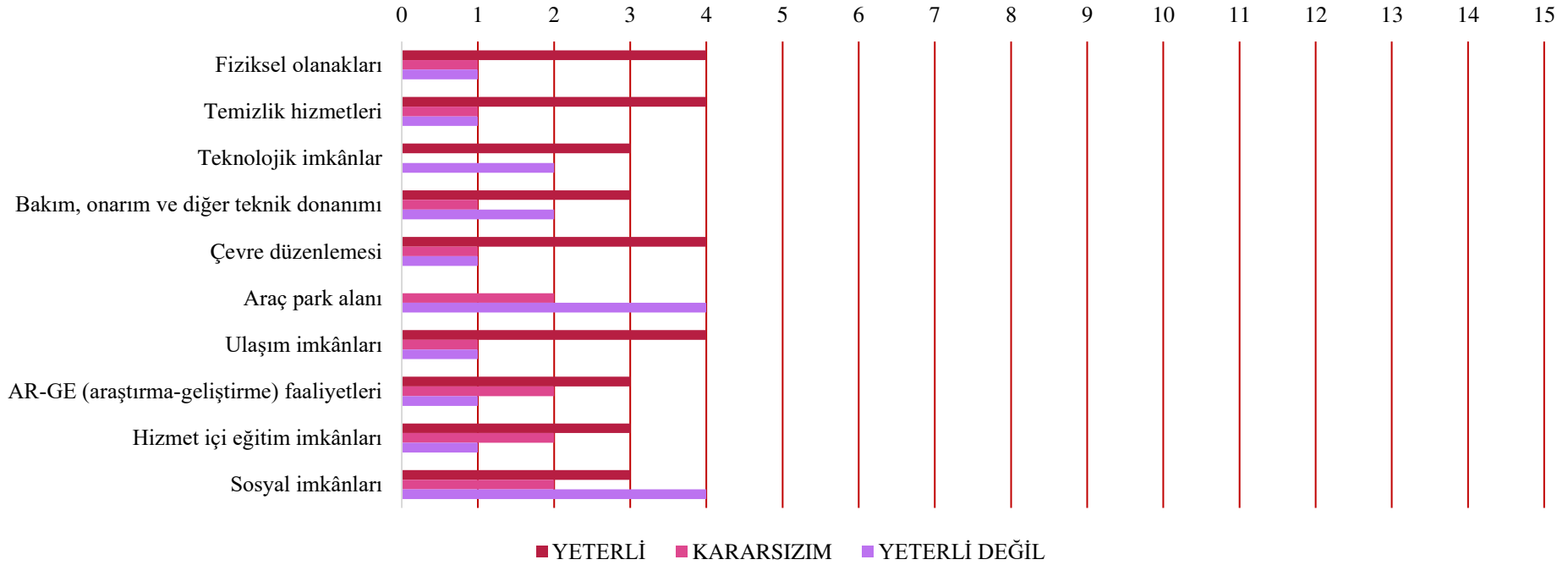
		Kesinlikle Katılıyorum	Katılıyorum	Kararsızım	Kısmen Katılıyorum	Katılmıyorum
1.Okulumuzda alınan kararlar, çalışanların katılımıyla alınır.	2	8			1	
2.Kurumdaki tüm duyurular çalışanlara zamanında iletilir.	7	4				
3.Her türlü ödüllendirmede adil olma, tarafsızlık ve objektiflik esastır.	4	6	1			
4.Kendimi, okulun değerli bir üyesi olarak görürüm.	5	5		1		
5.Çalıştığım okul bana kendimi geliştirme imkânı tanımaktadır.	4	6		1		
6.Okul, teknik araç ve gereç yönünden yeterli donanıma sahiptir.	2	4	1	4		
7.Okulda çalışanlara yönelik sosyal ve kültürel faaliyetler düzenlenir.	2	9				
8.Okulda öğretmenler arasında ayrım yapılmamaktadır.	2	6	2			1
9.Okulumuzda yerelde ve toplum üzerinde olumlu etki bırakacak çalışmalar yapmaktadır.	4	6		1		

7.Okulda çalışanlara yönelik sosyal ve kültürel faaliyetler düzenlenir.	%18	%82	-	-	-
8.Okulda öğretmenler arasında ayırım yapılmamaktadır.	%18	%55	%18	-	-
9.Okulumuzda yerelde ve toplum üzerinde olumlu etki bırakacak çalışmalar yapmaktadır.	%36	%55	-	%9	-
10.Yöneticilerimiz, yaratıcı ve yenilikçi düşüncelerin üretilmesini teşvik etmektedir.	%55	%45	-	-	-
11.Yöneticiler, okulun vizyonunu, stratejilerini, iyileştirmeye açık alanlarını vs. çalışanlarla paylaşır.	%64	%36	-	-	-
12.Okulumuzda sadece öğretmenlerin kullanımına tahsis edilmiş yerler yeterlidir.	-	%18	%9	%64	%9
13.Alanımıza ilişkin yenilik ve gelişmeleri takip eder ve kendimi güncellerim.	%55	%45	-	-	-

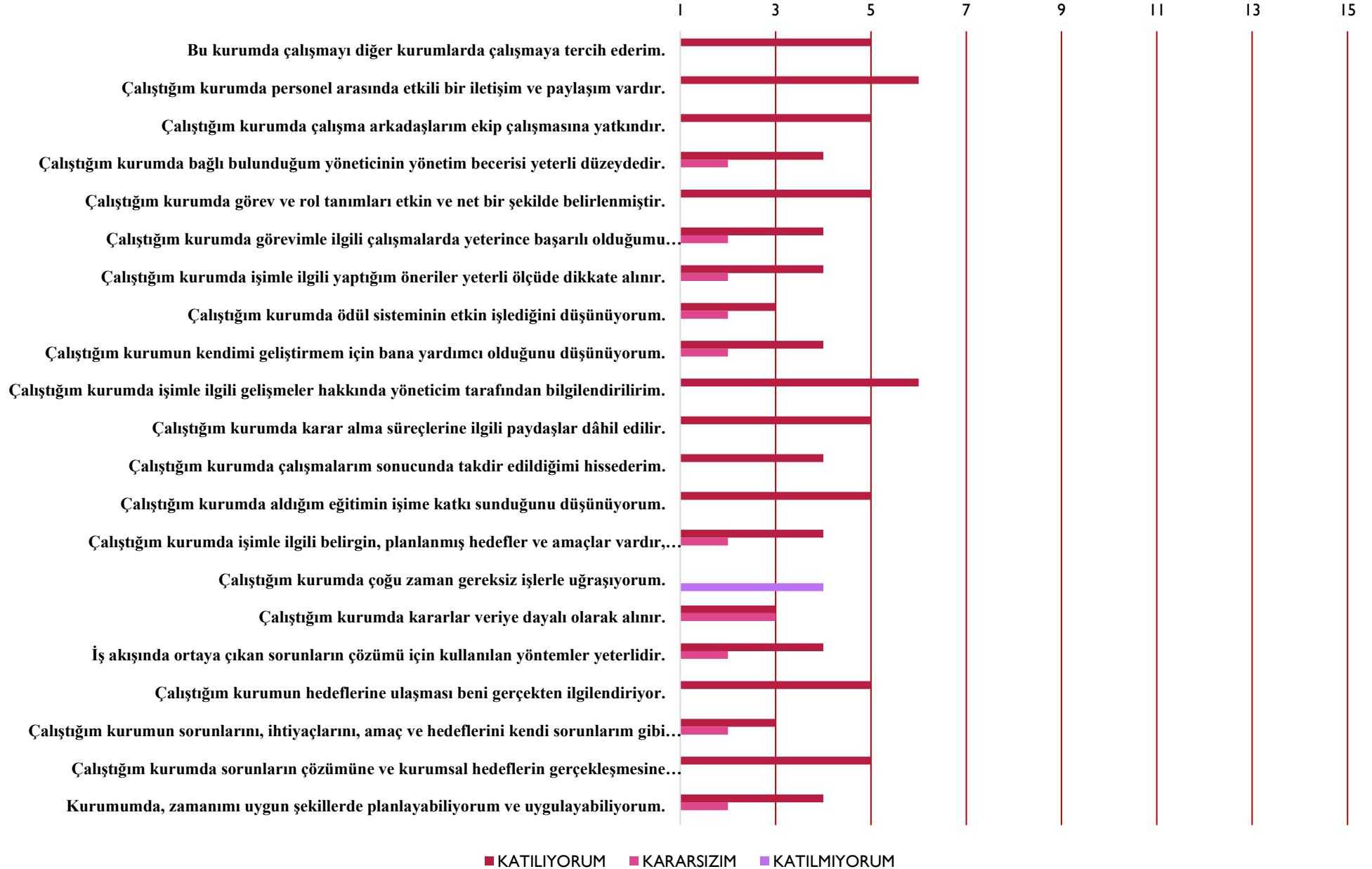
Şekil 2. A. Lütfen görev yaptığınız HIZIRBEY ANAOKULunun yönetim kültürünü aşağıdaki ifadelerle uygun olarak değerlendiriniz.



Lütfen görev yaptığınız HIZIRBEY ANAOKULU; okulunun fiziki yapısı ve sunduğu olanaklar açısından yeterlilik durumuna göre değerlendiriniz.



Lütfen görev yaptığınız HIZIRBEY ANAOKULUNun; işbirliği ve iletişim yöntemleri, kişisel ve mesleki gelişim, kurumsal kültürün benimsenmesi gibi faktörler açısından aşağıdaki ifadelere uygun olarak değerlendiriniz.



3.3- Veli İç Paydaş Anketi Sonuçları

MADDELER	KATILMA DERECEŚİ				
	Kesinlikle Katılıyorum	Katılıyorum	Kararsızım	Kısmen Katılıyorum	Katılmıyorum
İhtiyaç duyduğumda okul çalışanlarıyla rahatlıkla görüşebiliyorum.	80	56	2	6	0
Bizi ilgilendiren okul duyurularını zamanında öğreniyorum.	82	63	2	3	2
Öğrencimle ilgili konularda okulda rehberlik hizmeti alabiliyorum.	40	58	29	5	7
Okula ilettiğim istek ve şikâyetlerim dikkate alınıyor.	48	72	12	9	2
Öğretmenler yeniliğe açık olarak derslerin işlenişinde çeşitli yöntemler kullanmaktadır.	74	49	8	5	2
Okulda yabancı kişilere karşı güvenlik önlemleri alınmaktadır.	73	50	7	2	1
Okulda bizleri ilgilendiren kararlarda görüşlerimiz dikkate alınır.	62	51	13	11	3
E-Okul Veli Bilgilendirme Sistemi ile okulun internet sayfasını düzenli olarak takip ediyorum.	33	40	17	20	25

Çocuğumun okulunu sevdiğini ve öğretmenleriyle iyi anlaştığını düşünüyorum.	95	39	6	2	0
Okul, teknik araç ve gereç yönünden yeterli donanımına sahiptir.	61	54	20	5	2
Okul her zaman temiz ve bakımlıdır.	77	57	6	2	1
Okulun binası ve diğer fiziki mekânlar yeterlidir.	57	58	9	3	6
Okulumuzda yeterli miktarda sanatsal ve kültürel faaliyetler düzenlenmektedir.	56	60	12	9	4

Veli Anketi Sonuçları Yüzdelerle İfadeleri

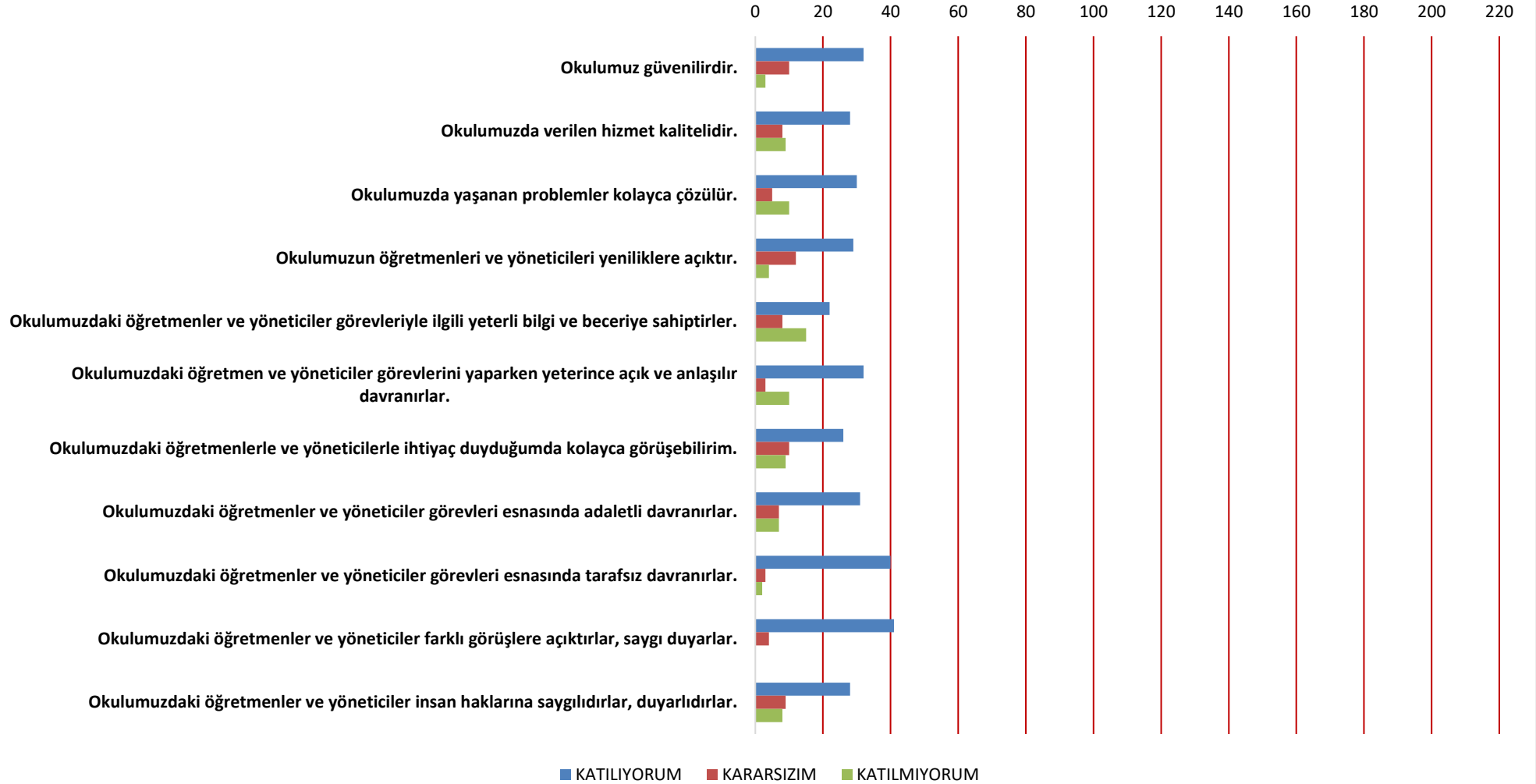
MADDELER	KATILMA DERECEŚİ				
	Kesinlikle Katılıyorum	Katılıyorum	Kararsızım	Kısmen Katılıyorum	Katılmıyorum
1.İhtiyaç duyduğumda okul çalışanlarıyla rahatlıkla görüşebiliyorum.	%55	%38	%2	%5	-
2.Bizi ilgilendiren okul duyurularımı zamanında öğreniyorum.	%54	%42	%1	%2	%1
3.Öğrencimle ilgili konularda okulda rehberlik hizmeti alabiliyorum.	%29	%42	%21	%3	%5
4.Okula ilettiğim istek ve şikâyetlerim dikkate alınıyor.	%34	%50	%9	%6	%1
5.Öğretmenler yeniliğe açık olarak derslerin işlenişinde çeşitli yöntemler kullanmaktadır.	%54	%36	%5	%4	%1

6.Okulda yabancı kişilere karşı güvenlik önlemleri alınmaktadır.	%55	%38	%5	%1	%1
7.Okulda bizleri ilgilendiren kararlarda görüşlerimiz dikkate alınır.	%44	%37	%9	%8	%2
8.E-Okul Veli Bilgilendirme Sistemi ile okulun internet sayfasını düzenli olarak takip ediyorum.	%24	%30	%13	%15	%18
9.Çocuğumun okulunu sevdiğini ve öğretmenleriyle iyi anlaşmışımı düşünüyorum.	%67	%27	%4	%2	-
10.Okul, teknik araç ve gereç yönünden yeterli donanıma sahiptir.	%43	%38	%14	%4	%1
11.Okul her zaman temiz ve bakımlıdır.	%54	%40	%4	%1	%1
12.Okulun binası ve diğer fiziki mekânlar yeterlidir.	%43	%44	%7	%2	%4
13.Okulumuzda yeterli miktarda sanatsal ve kültürel faaliyetler düzenlenmektedir.	%40	%43	%9	%5	%3

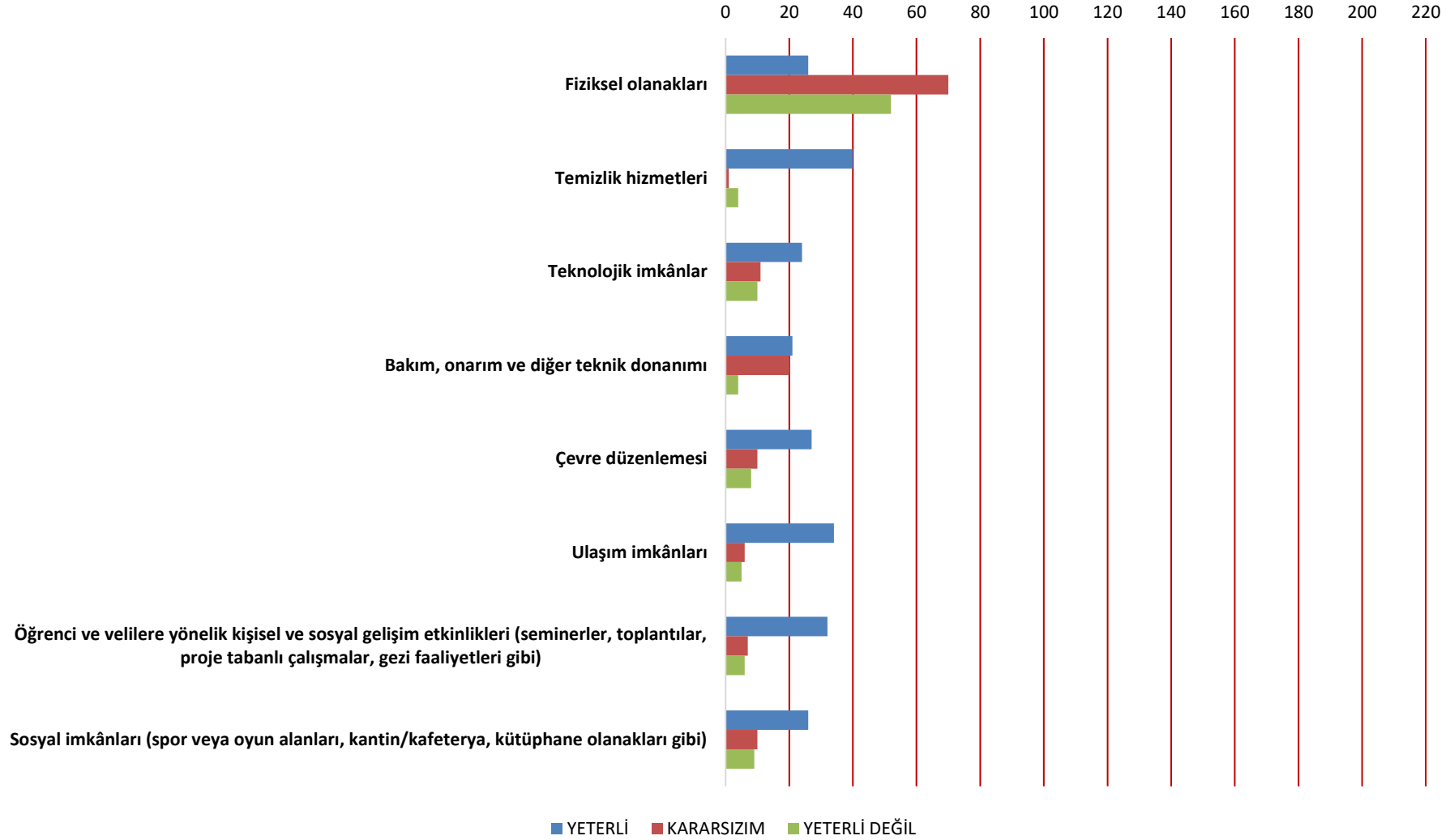
Okulumuzun Olumlu (başarılı) ve Olumsuz (başarısız) Yönlerine İlişkin Veli Görüşleri

Olumlu (Başarılı) Yönlerimiz:		Olumsuz (Başarısız) Yönlerimiz:
1	Sıcak, güvenli, şeffaf bir aile ortamı olması	Okulun yaz ve yarıyıl tatillerinde kapalı olması
2	Temizliğe verilen önemin çok iyi olması	Oyun alanı yetersiz olması
3	Öğretmen ve yardımcı personelin güler yüzlü, ilgili olması	Sınıfların kalabalık olması
4	Yeterli donanıma sahip olması	Bilimsel etkinlik ve faaliyetlerin fazla yer verilmemesi
5	Belirli gün ve haftalar ile özel günlerde etkinliklerin yeterli olması	Okul web sitesinin sık sık güncellenmesi gerektiği
6	Yönetimin başarılı ve ilgili olması	Bazı sınıfların küçük olması
7	Sosyal aktivitelerin yeterli olması	
8	Güvenilir ve saygılı bir ortam olması	
9	Güvenlik önlemlerinin yeterli olması	

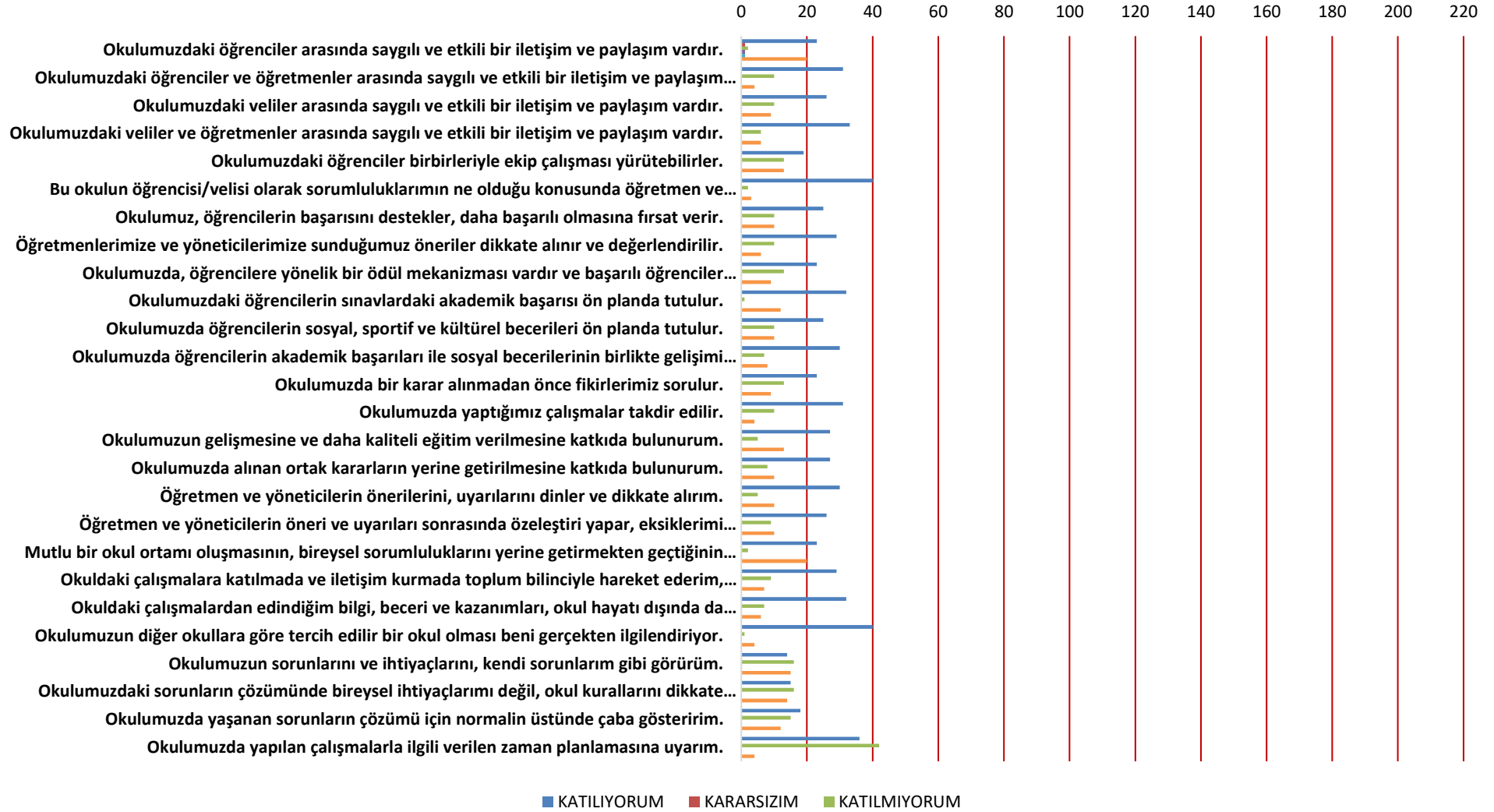
Şekil 5. A. Lütfen öğrencisi olduğunuz/öğrencinizin eğitim aldığı okulun yönetim kültürünü aşağıdaki ifadelerle uygun olarak değerlendiriniz.



Şekil 6. B. Lütfen öğrencisi olduğunuz/öğrencinizin eğitim aldığı okulu; fiziki yapısı ve sunduğu olanaklar açısından yeterlilik durumuna göre değerlendiriniz.



Şekil 7. C. Lütfen öğrencisi olduğunuz/öğrencinizin eğitim aldığı HIZIRBEY ANAOKULUNU; işbirliği ve iletişim yöntemleri, kişisel gelişim, kurumsal kültürün benimsenmesi gibi faktörler aşağıdaki ifadelere uygun olarak değerlendiriniz.



3.4-GZFT ANALİZLERİ

İç ve dış paydaşlarımıza yönelik yaptığımız öğretmenler kurulu toplantıları, zümre öğretmenler kurulu toplantıları şube öğretmenler kurulu toplantıları, veli toplantıları, odak grup görüşmeleri, ev-işyeri ziyaretleri, iç paydaş anketi vb. çalışmalarla birlikte dış paydaşlarımıza yönelik yaptığımız toplantılar, yüz yüze görüşmeler/mülakat vb. çalışmalardan elde edilen sonuçlara göre kurumumuzun GZFT Analizi yapılmıştır. GZFT Analizi yapılırken ayrıca öğretmen nöbet defteri kayıtları, yazılı, sözlü veya elektronik dilek, öneri, şikayet sistemleri, önceki plan dönemine ait tespitler, kurumsal raporlar, kurumsal istatistikler, bilimsel makaleler, tezler ve raporlardan yararlanılmıştır.

GZFT Analizi sonucunda kurumsal düzeyde güçlü ve zayıf yönlerimiz ile kurumumuz için önem arz eden fırsat ve tehditler listelenmiştir. Okulumuzun temel istatistiklerinde verilen okul künyesi, çalışan bilgileri, bina bilgileri, teknolojik kaynak bilgileri ve gelir gider bilgileri ile paydaş anketleri sonucunda ortaya çıkan sorun ve gelişime açık alanlar iç ve dış faktör olarak değerlendirilerek GZFT tablosunda belirtilmiştir. Dolayısıyla olguyu belirten istatistikler ile algıyı ölçen anketlerden çıkan sonuçlar tek bir analizde birleştirilmiştir. Kurumun güçlü ve zayıf yönleri donanım, malzeme, çalışan, iş yapma becerisi, kurumsal iletişim gibi çok çeşitli alanlarda kendisinden kaynaklı olan güçlülükleri ve zayıflıkları ifade etmektedir ve ayrımda temel olarak okul müdürü/müdürlüğü kapsamında bakılarak iç faktör ve dış faktör ayrımı yapılmıştır.

Eğitime Erişim	Eğitimde Kalite	Kurumsal Kapasite
Okullaşma Oranı	Akademik Başarı	Kurumsal İletişim
Okula Devam/ Devamsızlık	Sosyal, Kültürel ve Fiziksel Gelişim	Kurumsal Yönetim
Okula Uyum, Oryantasyon	Sınıf Tekrarı	Bina ve Yerleşke
Özel Eğitime İhtiyaç Duyan Bireyler	İstihdam Edilebilirlik ve Yönlendirme	Donanım
Yabancı Öğrenciler	Öğretim Yöntemleri	Temizlik, Hijyen
Hayatboyu Öğrenme	Ders araç gereçleri	İş Güvenliği, Okul Güvenliği
		Taşıma ve servis

İÇ ÇEVRE	GÜÇLÜ YÖNLER	<ul style="list-style-type: none"> • Öğrenci mevcudunun ve potansiyelinin iyi olması • Velilerin Okul öncesi eğitimin önem ve gerekliliğinin bilincinde olmaları • Öğrencilerden alınan aylık ücretler • Yönetsel süreçlerin iletişim, katılım, işbirliği ve yeniliklere açık olması Kadın velilerimizin, eğitim faaliyetlerine beklenen düzeyde katılım sağlaması • Öğrenci velilerimizin okul civarında ikamet etmesi • Personelimizin işbirliği içerisinde çalışması • Kurumsal kültürün gelişmiş olması • Devamsızlık oranlarının düşük olması
	ZAYIF YÖNLER	<ul style="list-style-type: none"> • Kazandırılan davranışların aile ortamında devam ettirilmemesi .Bazı velilerin okul öncesi eğitime farklı bakış açıları. • Öğrenci velilerinin eğitimcilere yönelik müdahale alanlarının fazla olması, eğitimcilerde mental yorgunluğa neden olması • Okul-Aile Birliklerinin, iş ve işlemlerinin okul yönetimince yüklenilmek zorunda kalınması • İlçe merkezinde bulunan okulların daha başarılı olacağı yönündeki yanlış kaygılar • Okulumuz binasının fiziki olarak yeterli miktarda bölümlere sahip olmayışı, okul bahçesinin düzenlenmesinin tamamlanamaması.
DIŞ ÇEVRE	FIRSATLAR	<ul style="list-style-type: none"> • Öğretmen, yönetici ve personel normu doluluk oranının yüksek olması • Okulumuzun İl merkezinde bulunması • Öğretmen ihtiyacının olmaması • Okulumuzun Isparta merkezine yakın olması, ulaşım kolaylığı • Kültürel ve demografik çeşitlilik • Okulumuzda Rehberlik Servisi bulunması
	TEHDİTLER	<ul style="list-style-type: none"> • Okul öncesi eğitimde alınan aylık ücret (aidat) • Sosyolojik olarak Okulumuz kayıt alanındaki aileler arasındaki sosyolojik farklılıklar • Teknolojik olarak Bilgi teknolojilerindeki hızlı değişimin uyum güçlüklerine yol açması • Mevzuat-Yasal Okul öncesi eğitimin zorunlu olmaması , mevzuat ve paydaş beklentileri arasında yaşanan uyumsuzluk • Güvenlik görevlisi bulunmaması

3.5-TESPİTLER VE İHTİYAÇLARIN BELİRLENMESİ

GELİŞİM/ SORUN ALANLARI	TESPİTLER VE İHTİYAÇLAR
<ul style="list-style-type: none">• İl- Okul St. Planlarında bütünlük olmaması	<ul style="list-style-type: none">• İl ve Okul hedefleri ve göstergelerinde bütünlük sağlanması
<ul style="list-style-type: none">• Müdürlüğümüzün hizmetlerini mevzuattaki hükümlere uygun olarak yürütmektedir.• Tabi olduğumuz mevzuatın kapsamı, Müdürlüğümüzün yetkilerini çeşitlendirmekle birlikte sınırlamaktadır.• Kurumsal kültürümüz, mevzuatta sık yaşanan değişikliklere hazırlıklı olmasına rağmen öğrenci ve velilerimizden oluşan paydaşlarımız, yeni ve farklı çalışmalara uyuma direnç göstermektedir.• Mevzuat itibariyle öğrenci velilerinin eğitim faaliyetlerine müdahale alanını sınırlandıran herhangi bir mekanizma bulunmamaktadır.	<ul style="list-style-type: none">• Diğer kurumlarla işbirliğinde, yetki alanının genişletilmesi• Mevzuat itibariyle Okul Müdürlerinin yetkilerinin artırılması• Eğitim uygulamaları konusunda ulusal düzeyde tanıtım çalışmaları yaparak öğrenci ve velilerinin bilgilendirilmesi• Mevzuatta ihtiyaç duyulan değişikliklerde “yenileme” çalışmaları yerine “güncelleme” çalışmalarına yer verilmesi• Öğrenci velilerinin eğitim faaliyetlerine müdahale alanlarının sınırlandırılması için yasal tedbirlerin alınması• Mevzuatın, çalışanların kendilerini güvende hissedebileceği şekilde yeniden düzenlenmesi
<p>Paydaş türü fazladır, paydaşlarımızın kurumumuzdan beklentileri farklı ve çok çeşitlidir</p>	<p>Paydaşların idareden beklentilerinin faaliyet alanlarıyla uyumu sağlanması, plan döneminde kurumsal faaliyetler hakkında paydaşlara düzenli bilgilendirme yapılması</p>
<ul style="list-style-type: none">• Çalışanlarımızın her biri farklı türden yeterliliklere sahiptir	<ul style="list-style-type: none">• Çalışanlarımızın her alanda bilgi sahibi olması için hizmet içi eğitim faaliyetleri düzenlenmesi
<ul style="list-style-type: none">• Kurumsal kültürümüz gelişmiş durumdadır. Kurum içi iletişim gelişmiştir, halkla ilişkiler sağlıklı bir şekilde yürütülmektedir.• Eğitim faaliyetlerine kadın velilerimizin katılım oranları yüksektir fakat genel katılım oranları beklenen düzeyde değildir	<ul style="list-style-type: none">• Eğitim-öğretim faaliyetlerine genel katılım oranlarının yükseltilmesi
<ul style="list-style-type: none">• Kurumumuza ait ödenek kaleminin bulunmaması• Ailelerin gelir düzeyi düşük olduğundan okul-aile birliğine az bağlı yapılmamaktadır• Okul-aile birliği iş ve işlemleri okul yöneticileri tarafından üstlenilmektedir	<ul style="list-style-type: none">• Harcama planlamalarında mali kaynaklarda meydana gelecek öngörülemeyen değişikliklerin dikkate alınması• Ödenek ayrılması

3.6-Gelişim ve Sorun Alanları Özeti ve Belirlemeler

Gelişim ve sorun alanları analizi ile GZFT analizi sonucunda ortaya çıkan sonuçların planın geleceğe yönelim bölümü ile ilişkilendirilmesi ve buradan hareketle hedef, gösterge ve eylemlerin belirlenmesi sağlanmaktadır. Gelişim ve sorun alanları ayrımında eğitim ve öğretim faaliyetlerine ilişkin üç temel tema olan Eğitime Erişim, Eğitimde Kalite ve kurumsal Kapasite kullanılmıştır. Eğitime erişim, öğrencinin eğitim faaliyetine erişmesi ve tamamlamasına ilişkin süreçleri; Eğitimde kalite, öğrencinin akademik başarısı, sosyal ve bilişsel gelişimi ve istihdamı da dâhil olmak üzere eğitim ve öğretim sürecinin hayata hazırlama evresini; Kurumsal kapasite ise kurumsal yapı, kurum kültürü, donanım, bina gibi eğitim ve öğretim sürecine destek mahiyetinde olan kapasiteyi belirtmektedir.

Stratejik Amaçlar, Hedeflerin Oluşumu

1.TEMA: EĞİTİM VE ÖĞRETİME ERİŞİM VE KATILIM

1	Aday kayıttaki bir sonraki yıl ilkokula başlayacak olan çocuklardan okula kayıt olanların oranı (%)
2	Tüm dersliklerin doluluk oranı (%)
3	Ebeveynine aile eğitimi verilen okul öncesi çocuk sayısı

2.TEMA: EĞİTİM VE ÖĞRETİMDE KALİTE

1	e-Portfolyo hazırlanan çocuk oranı (%)
2	Eğitim öğretim yılı süresince açık hava etkinliği yapılan eğitim günü oranı (%)
3	Eğitsel değerlendirme ve tanılama hakkında bilgilendirme yapılan veli sayısı
4	Eğitsel değerlendirme ve tanılama hakkında bilgilendirme yapılan öğretmen oranı (%)

3.TEMA: KURUMSAL KAPASİTE

1	Okulda düzenleme yapılan açık hava oyun alanı sayısı
2	Okulda düzenleme yapılan atölye sayısı

3	Teknoloji bağımlılığıyla mücadele ile ilgili konularda eğitim alan öğretmen sayısı
4	Teknoloji bağımlılığıyla mücadele ile ilgili konularda eğitim alan çocuk sayısı
5	Akran zorbalığı ve siber zorbalıkla ilgili konularda eğitim alan öğretmen sayısı
6	Akran zorbalığı ve siber zorbalıkla ilgili konularda eğitim alan veli sayısı
7	Hijyen, gıda güvenliği, bulaşıcı hastalıklar ile ilgili konularda eğitim alan öğretmen sayısı
8	Hijyen, gıda güvenliği, bulaşıcı hastalıklar ile ilgili konularda eğitim alan destek eğitim personeli sayısı
9	Sivil savunma eğitimlerine katılan öğretmen sayısı
10	Afet ve acil durum tatbikat sayısı
11	Yönetici, öğretmen ve yardımcı personellerin aldığı hizmet içi eğitim sayısı
12	Projelere katılım sağlayan öğretmen sayısı
13	Yönetici ve öğretmenlere yönelik düzenlenen eğitim sayısı

BÖLÜM 4: MİSYON, VİZYON VE TEMEL DEĞERLER

MİSYONUMUZ

Milli Eğitimin genel amaçlarına ve temel ilkelerine uygun bir eğitim programı doğrultusunda çevre faktörlerini de dikkate alarak; Türkçeyi doğru konuşan beden, zihin ve duygu gelişimini tamamlayan, iyi alışkanlıklar edinen kendine güvenen ve ilkokula hazır birey yetiştirmek temel görevimizdir.

VİZYONUMUZ

Çocukların gelişim düzeylerini temel alarak; çocuk merkezli, milli ve manevi değerlere bağlı, özünü kaybetmeden tüm yeniliklere açık, evrensel, bilimsel temelli, sanatsal, spor ve kültürel etkinliklere önem veren, özgün, yaratıcı ve orijinal ürünleri ve fikirleri destekleyen bir eğitim anlayışı ile sürekli kendini geliştiren bir kurum olmaktır.

TEMEL DEĞERLERİMİZ

- *İnsan ilişkilerinde sevgi saygı ve hoşgörüye önem vermek*
- *Etkin ve güçlü iletişim*
- *Karşılıklı güven ve dürüstlük*
- *Kültürel öğelere bağlılık*
- *Doğa ve çevreyi koruma bilinci*
- *Çözüm odaklı yönetim anlayışı*
- *Kaliteli hizmet anlayışı*
- *Fırsat eşitliği ve katılımcı eğitim*
- *Etkin ve verimli kaynak kullanımı*
- *Nitelikli, objektif ve işbirliğine dayalı eğitim*
- *Her bireyin özel olduğu bilincinde olma*

BÖLÜM 5: AMAÇ, HEDEF VE EYLEMLER

5.1- TEMA I: EĞİTİM VE ÖĞRETİME ERİŞİM VE KATILIM

Eğitim ve öğretime erişim okullaşma ve okul terki, devam ve devamsızlık, okula uyum ve oryantasyon, özel eğitime ihtiyaç duyan bireylerin eğitime erişimi, yabancı öğrencilerin eğitime erişimi ve hayat boyu öğrenme kapsamında yürütülen faaliyetlerin ele alındığı temadır.

Stratejik Amaç 1: Öğrencilerin kaliteli eğitime erişimleri fırsat eşitliği temelinde artırılarak tüm gelişim alanlarını kapsayacak şekilde çok yönlü gelişimleri sağlanacaktır.

Stratejik Hedef 1.1. Okul öncesi eğitime erişim artırılabacaktır.

Performans Göstergeleri

No	PERFORMANS GÖSTERGESİ	Mevcut			HEDEF		
		2023	2024	2025	2026	2027	2028
PG.1.1	Aday kayıttaki bir sonraki yıl ilkokula başlayacak olan çocuklardan okula kayıt olanların oranı (%)	%90	% 90	% 100	%100	%100	%100
PG.1.2	Tüm dersliklerin doluluk oranı (%)	%95	%100	%100	%100	%100	%100
PG.1.3	Ebeveynine aile eğitimi verilen okul öncesi çocuk sayısı	82-115	85-115	150-125	150-125	150-125	150-125

P.G1.3 Tam veya yarım gün olarak yazılmıştır. İlk sayı olası tam gün sınıflarını, ikinci sayı olası yarım gün sınıflarını belirtir.

Stratejiler

No	Strateji İfadesi	Strateji Sorumlusu	Strateji Tarihi
1.1.1.	Kayıt döneminde bir sonraki yıl ilkokula başlayacak olan çocuklar başta olmak üzere, tüm çocukların aileleri ile iletişime geçilerek okul öncesi eğitime kayıtla ilgili gerekli bilgilendirme yapılacaktır.	Okul Stratejik Plan Ekibi	2024-2028 yılları Arası Her Eylül Ayında
1.1.2	Okul öncesi eğitimde ebeveyn bilgilendirme çalışmaları yapılacaktır.	Okul Yönetimi ve Rehber Öğretmen	2024-2028 yılları Arası Her Eylül Ayında
1.1.3	Tüm derslikler tam kapasite kullanılacaktır.	Okul Yönetimi, Öğretmenler	2024-2028 yılları Arası Her Eylül Ayında

5.2 TEMA II: EĞİTİM VE ÖĞRETİMDE KALİTENİN ARTIRILMASI

Eğitim ve öğretimde kalitenin artırılması başlığı esas olarak eğitim ve öğretim faaliyetinin hayata hazırlama işlevinde yapılacak çalışmaları kapsamaktadır. Bu tema altında akademik başarı, sınav kaygıları, sınıfta kalma, ders başarıları ve kazanımları, disiplin sorunları, öğrencilerin bilimsel, sanatsal, kültürel ve sportif faaliyetleri ile istihdam ve meslek edindirmeye yönelik rehberlik ve diğer mesleki faaliyetler yer almaktadır.

Stratejik Amaç 2: Öğrencilerin kaliteli eğitime erişimleri fırsat eşitliği temelinde artırılarak tüm gelişim alanlarını kapsayacak şekilde çok yönlü gelişimleri sağlanacaktır.

Stratejik Hedef 2.1. Okul öncesi eğitiminin niteliği artırılabacaktır.

Performans Göstergeleri

No	PERFORMANS GÖSTERGESİ	Mevcut			HEDEF		
		2023	2024	2025	2026	2027	2028
PG.2.1	e-Portfolyo hazırlanan çocuk oranı (%)	80	85	87	90	100	100
PG.2.2	Eğitim öğretim yılı süresince açık hava etkinliği yapılan eğitim günü oranı (%)	80	85	87	90	95	100
PG.2.3	Eğitsel değerlendirme ve tanılama hakkında bilgilendirme yapılan veli sayısı	25	50	75	100	125-150	125-150
PG.2.4	Eğitsel değerlendirme ve tanılama hakkında bilgilendirme yapılan öğretmen oranı (%)	60	70	80	90	95	100

Stratejiler

No	Strateji İfadesi	Strateji Sorumlusu	Strateji Tarihi
2.1.1.	Bakanlıkça hazırlanan e-Portfolyo sistemine her çocuk için veri girişi gerçekleştirilecektir.	Okul Yönetimi ve Öğretmenler	2024-2028 yılları Arası Her Eğitim-Öğretim Yılı Boyunca
2.1.2	Okul öncesi eğitim sürecinde, her gün açık hava etkinliğine yer verilecektir.	Okul Yönetimi ve Öğretmenler	2024-2028 yılları Arası Her Eğitim-Öğretim Yılı Boyunca
2.1.3	Okul bahçeleri geleneksel oyunlara uygun şekilde düzenlenecektir.	Okul Yönetimi	2024-2028 yılları Arası Her Eğitim-Öğretim Yılı Boyunca
2.1.4	Okul öncesi eğitimde okul-aile iş birliği geliştirilecektir.	Okul Yönetimi ve Öğretmenler	2024-2028 yılları Arası Her Eğitim-Öğretim Yılı Boyunca
2.1.5	Eğitsel değerlendirme ve tanılama sürecine yönelik olarak velilere yönelik bilgilendirme çalışmaları yapılması sağlanacaktır	Okul yönetimi ve rehber öğretmen	2024-2028 yılları Arası Her Eğitim-Öğretim Yılı Boyunca

5.3 TEMA III: KURUMSAL KAPASİTE

Stratejik Amaç 3: Okul öncesi eğitim kurumlarının, eğitimin temel ilkeleri doğrultusunda niteliğini arttırmak amacıyla kurumsal kapasite geliştirilecektir.

Stratejik Hedef 3.1. Okul öncesi eğitim kurumlarında fiziki mekânların okulun ihtiyaç ve hedefleri doğrultusunda iyileştirilmesi sağlanacaktır.

Performans Göstergeleri

No	PERFORMANS GÖSTERGESİ	Mevcut	HEDEF				
		2023	2024	2025	2026	2027	2028
PG.3.1	Okulda düzenleme yapılan açık hava oyun alanı sayısı	0	1	2	3	3	3
PG.3.2	Okulda düzenleme yapılan atölye sayısı	2	3	4	5	6	7

Stratejiler

No	Strateji İfadesi	Strateji Sorumlusu	Strateji Tarihi
3.1.1.	Fiziki mekânların (derslikler, spor salonu, kütüphaneler, atölyeler, açık hava oyun alanları vb.) iyileştirilmesi için kamu idareleri, belediyeler ve hayırseverlerle vb. iş birlikleri yapılacaktır.	Okul Yönetimi ve öğretmenler	2024-2028 yılları Arası Her Eğitim-Öğretim Yılı Boyunca
3.1.2	Okulun eksiklikleri yerinde tespit edilerek zamanında ödenek talebinde bulunulacaktır.	Okul Yönetimi ve Öğretmenler	2024-2028 yılları Arası Her Eğitim-Öğretim Yılı Boyunca
3.1.3	Okul, aile ve çevre iş birliği yapılarak fiziki mekânlar iyileştirilecektir.	Okul Yönetimi ve öğretmenler	2024-2028 yılları Arası Her Eğitim-Öğretim Yılı Boyunca

Stratejik Amaç 4: Okul Öncesi Eğitim Kurumlarının, eğitimin temel ilkeleri doğrultusunda niteliğini arttırmak amacıyla kurumsal kapasite geliştirilecektir.

Stratejik Hedef 4.1. Eğitim ve öğretimin sağlıklı ve güvenli bir ortamda gerçekleştirilmesi için okul sağlığı ve güvenliği geliştirilecektir.

Performans Göstergeleri

No	PERFORMANS GÖSTERGESİ	Mevcut	HEDEF				
		2023	2024	2025	2026	2027	2028
PG.4.1	Teknoloji bağımlılığıyla mücadele ile ilgili konularda eğitim alan öğretmen sayısı	3	5	12	12	12	12
PG.4.2	Teknoloji bağımlılığıyla mücadele ile ilgili konularda eğitim alan çocuk sayısı	0	75	85	100	150	200
PG.4.3	Akran zorbalığı ve siber zorbalıkla ilgili konularda eğitim alan öğretmen sayısı	0	75	85	100	150	200
PG.4.4	Akran zorbalığı ve siber zorbalıkla ilgili konularda eğitim alan veli sayısı	0	75	85	100	150	200
PG.4.5	Hijyen, gıda güvenliği, bulaşıcı hastalıklar ile ilgili konularda eğitim alan öğretmen sayısı	11	11	11	11	11	11
PG.4.6	Hijyen, gıda güvenliği, bulaşıcı hastalıklar ile ilgili konularda eğitim alan destek eğitim personeli sayısı	5	5	5	5	5	6
PG.4.7	Sivil savunma eğitimlerine katılan öğretmen sayısı	8	11	12	12	12	12
PG.4.8	Afet ve acil durum tatbikat sayısı	2	4	5	6	8	10

Stratejiler

No	Strateji İfadesi	Strateji Sorumlusu	Strateji Tarihi
4.1.1.	Eğitim ortamları iş sağlığı ve güvenliği yönergesine uygun hâle getirilecektir.	Okul Yönetimi ve öğretmenler	2024-2028 yılları Arası Her Eğitim-Öğretim Yılı Boyunca
4.1.2	Öğrenci, öğretmen ve velilerde farkındalık oluşturmak için bağımlılıkla mücadele, akran zorbalığı, siber zorbalık, sağlıklı beslenme ve obezite, hijyen, bulaşıcı hastalıklar ve gıda güvenliği gibi konularda alan uzmanları ile iş birliğinde eğitimler düzenlenecektir.	Okul Yönetimi ve Öğretmenler	2024-2028 yılları Arası Her Eğitim-Öğretim Yılı Boyunca
4.1.3	Doğa, insan ve teknoloji kaynaklı (deprem, sel, heyelan, yangın, çığ ve salgın hastalıklar vd.) afetlere karşı gerekli tedbirlerin alınması için çalışmalar yapılacaktır.	Okul Yönetimi ve öğretmenler	2024-2028 yılları Arası Her Eğitim-Öğretim Yılı Boyunca
4.1.4	Doğa, insan ve teknoloji kaynaklı (deprem, sel, heyelan, yangın, çığ ve salgın hastalıklar vd.) konularında alan uzmanları ile iş birliğinde öğretmen, öğrenci ve velilere farkındalık eğitimleri verilecektir.	Okul Yönetimi ve öğretmenler	2024-2028 yılları Arası Her Eğitim-Öğretim Yılı Boyunca
4.1.5	Okulun afet ve acil durum eylem planının güncel tutulması sağlanacaktır.	Okul Yönetimi ve öğretmenler	2024-2028 yılları Arası Her Eğitim-Öğretim Yılı Boyunca
4.1.6	Afet ve acil durum tatbikatları düzenlenecektir.	Okul Yönetimi ve öğretmenler	2024-2028 yılları Arası Her Eğitim-Öğretim Yılı Boyunca

Stratejik Amaç 5: Eğitim ve öğretimin niteliğinin geliştirilmesini sağlanacaktır.

Stratejik Hedef 51. Kurum personelinin mesleki gelişimlerinin artırılması sağlanacaktır.

Performans Göstergeleri

No	PERFORMANS GÖSTERGESİ	HEDEF					
		Mevcut	2023	2024	2025	2026	2027
PG.5.1	Yönetici, öğretmen ve yardımcı personellerin aldığı hizmet içi eğitim sayısı-Toplam	48	50	120	130	140	150
PG.5.2	Projelere katılım sağlayan öğretmen sayısı	3	4	5	8	10	11
PG.5.3	Okulumuzda yönetici ve öğretmenlere yönelik düzenlenen eğitim sayısı	2	4	6	8	12	18

Stratejiler

No	Strateji İfadesi	Strateji Sorumlusu	Strateji Tarihi
5.1.1.	Okul Öncesi Eğitim Kurumları yöneticilerinin ve öğretmenlerin mesleki gelişim ihtiyaçları tespit edilerek bu ihtiyaçları gidermeye yönelik bir mesleki gelişim planı hazırlanacaktır.	Okul Yönetimi ve öğretmenler	2024-2028 yılları Arası Her Eğitim-Öğretim Yılı Boyunca
5.1.2	Bakanlık, diğer kurum ve kuruluşlarla yapılan iş birlikleri kapsamında yardımcı personelin görev alanı ile ilgili iş başı eğitim almaları sağlanacaktır.	Okul Yönetimi	2024-2028 yılları Arası Her Eğitim-Öğretim Yılı Boyunca
5.1.3	Okul Öncesi Eğitim Kurumları öğretmenlerinin alanlarında mesleki gelişimlerini ve öğretmenlik yeterliklerini geliştirmek için mahalli ve merkezi düzeyde eğitim almaları sağlanacaktır.	Okul Yönetimi ve öğretmenler	2024-2028 yılları Arası Her Eğitim-Öğretim Yılı Boyunca
5.1.4	Okul Öncesi Eğitim Kurumları yöneticilerinin ve öğretmenlerin dijital platformlar aracılığıyla verilen eğitimlere katılmaları teşvik edilecektir.	Okul Yönetimi	2024-2028 yılları Arası Her Eğitim-Öğretim Yılı Boyunca
5.1.5	Okul Öncesi Eğitim Kurumları personelinin motivasyon, iş doyumunu ve kurumsal bağlılık düzeylerini artıracak çalışmalar yapılacaktır.	Okul Yönetimi	2024-2028 yılları Arası Her Eğitim-Öğretim Yılı Boyunca

5.4 MALİYETLENDİRME

2024-2028 Stratejik Planı Faaliyet/Proje Maliyetlendirme Tablosu

Kaynak Tablosu	2024	2025	2026	2027	2028	Toplam
Genel Bütçe	0	0	0	0	0	0
Valilikler ve Belediyelerin Katkısı	0	0	0	0	0	0
Diğer (Okul Aile Birlikleri)	200.000,00 TL	250.000,00 TL	300.000,00 TL	350.000,00 TL	400.000,00 TL	1.500.000,00 TL
TOPLAM	200.000,00 TL	250.000,00 TL	300.000,00 TL	350.000,00 TL	400.000,00 TL	1.500.000,00 TL

BÖLÜM 6 : İZLEME ve DEĞERLENDİRME

Müdürlüğümüzün 2024-2028 Stratejik Planı İzleme ve Değerlendirme sürecini ifade eden İzleme ve Değerlendirme Modeli hazırlanmıştır. Okulumuzun Stratejik Plan İzleme-Değerlendirme çalışmaları eğitim-öğretim yılı çalışma takvimi de dikkate alınarak 6 aylık ve 1 yıllık sürelerde gerçekleştirilecektir.

Okulumuz Stratejik Planı izleme ve değerlendirme çalışmalarında 5 yıllık Stratejik Planın izlenmesi ve 1 yıllık gelişim planının izlenmesi olarak ikili bir ayrıma gidilecektir.

Stratejik planın izlenmesinde 6 aylık dönemlerde izleme yapılacak denetim birimleri, il ve ilçe millî eğitim müdürlüğü ve Bakanlık denetim ve kontrollerine hazır halde tutulacaktır.

Yıllık planın uygulanmasında yürütme ekipleri ve eylem sorumlularıyla aylık ilerleme toplantıları yapılacaktır. Toplantıda bir önceki ayda yapılanlar ve bir sonraki ayda yapılacaklar görüşülüp karara bağlanacaktır.

Öğretmen ve veli anket sonuçları kurumumuzda muhafaza edilmekte ve planda analiz sonuçları paylaşılmaktadır

STRATEJİK PLAN İZLEME VE DEĞERLENDİRME MODELİMİZ



T.C.
Isparta Valiliği

Hızırbey Anaokulu Müdürlüğü

5018 sayılı Kamu Mali Yönetimi ve Kontrol Kanunu gereğince On İkinci Kalkınma Planı ve diğer üst politika belgeleri esas alınarak Müdürlüğümüzce benimsenen temel politika, öncelik ve ilkeler çerçevesinde okul müdürlüğümüzün katkılarıyla katılımcı yöntemlerle hazırlanan Isparta Hızırbey Anaokulu Müdürlüğü 2024-2028 Stratejik Planı tarafımızca uygun görülmüştür.

SIRA	ADI-SOYADI	GÖREVİ	KURULDAKİ GÖREVİ	İMZA
1	FATMA ÖZLEM ÇELİK	Okul Müdür Yardımcısı	Başkan	
2	UĞUR YÜCEL	Rehber Öğretmen	Üye	
3	OSMAN SEZEN	Okul Aile Birliği Y.Kurulu Üyesi	Üye	
4	ZEKİNE ERDOĞAN	Müdür	Üye	
5	HÜSEYİN ÇELİK	Okul Aile Birliği Başkanı	Üye	



T.C.
ISPARTA VALİLİĞİ
İl Millî Eğitim Müdürlüğü
Hızırbey Anaokulu



Sayı : E-20301731-602.04.03-103671708
Konu : 2024-2028 Stratejik Plan Onayı

03.06.2024

MÜDÜRLÜK MAKAMINA

- İlgi : a) 5018 sayılı Kamu Mali Yönetimi ve Kontrol Kanunu.
b) Kamu İdarelerinde Stratejik Planlama Usul ve Esasları Hakkında Yönetmelik.
c) Millî Eğitim Bakanlığının 30.01.2024 tarihli ve 2022/21 sayılı Genelgesi.

5018 sayılı Kamu Mali Yönetimi ve Kontrol Kanununun 9.maddesinde ; “Kamu idareleri; kalkınma planları, Cumhurbaşkanı tarafından belirlenen politikalar, programlar, ilgili mevzuat ve benimsedikleri temel ilkeler çerçevesinde geleceğe ilişkin misyon ve vizyonlarını oluşturmak, stratejik amaçlar ve ölçülebilir hedefler saptamak, performanslarını önceden belirlenmiş olan göstergeler doğrultusunda ölçmek ve bu sürecin izleme ve değerlendirmesini yapmak amacıyla katılımcı yöntemlerle stratejik plan hazırlarlar. “ denilmektedir.

Bu anlamda; ilgi (a) kanun kapsamında, ilgi (b) yönetmelik ve ilgi (c) genelge doğrultusunda Hızırbey Anaokulu Müdürlüğü 2024-2028 Stratejik Planı katılımcı bir anlayışla hazırlanmış bulunmaktadır.

Makamlarınızca uygun görüldüğü takdirde, 2024-2028 yıllarını kapsayan Hızırbey Anaokulu Müdürlüğü Stratejik Planının uygulamaya konulmasını;
Olurlarınıza arz ederim.

Zekine ERDOĞAN
Okul Müdürü

Ek : 2024-2028 Stratejik Planı (59 Sayfa)

Uygun görüşle arz ederim.
Gönül ŞAHİN
İl Millî Eğitim Şube Müdürü

OLUR
Erhan BAYDUR
İl Millî Eğitim Müdürü

Adres: Hızırbey Mah,1557 Sok.No9/1 Merkez/ISPARTA

Telefon No :0246 250 20 19
E-Posta:751167@meb.k12.tr
Kep Adresi : meb@hs01.kep.tr

Bu belge güvenli elektronik imza ile imzalanmıştır.

Belge Doğrulama Adresi : <https://www.turkiye.gov.tr/meb-ebys>

Bilgi için:Rahmi YILMAZ

Unvan : Memur

İnternet Adresi: hizirbeyanaokulu.meb.k12.tr Faks:



Bu evrak güvenli elektronik imza ile imzalanmıştır. <https://evraksorgu.meb.gov.tr> adresinden 3940-f430-3b73-8070-552e kodu ile teyit edilebilir.